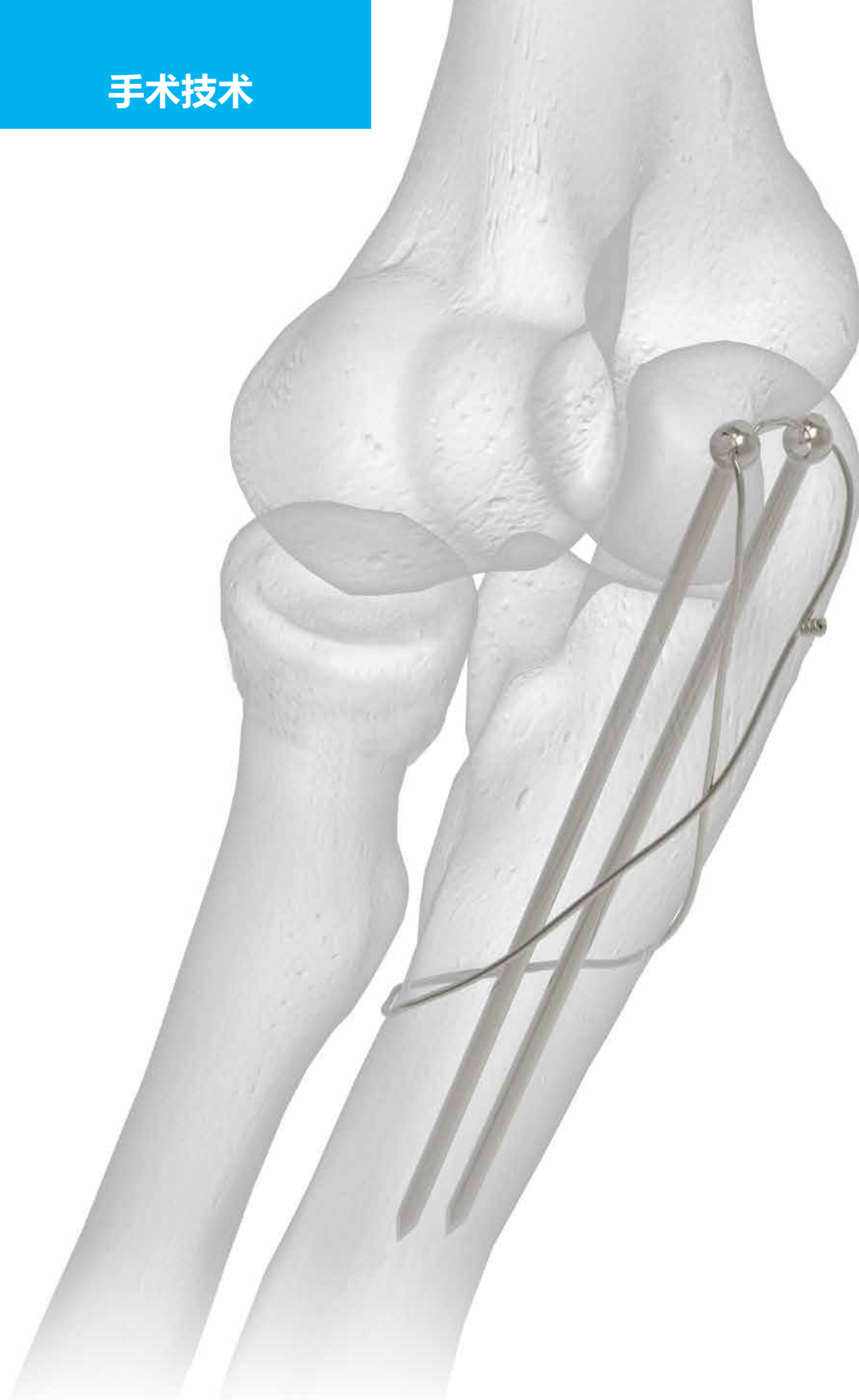


手术技术





Acumed® 是创新骨科和医疗解决方案的全球领导者。

我们致力于开发改进患者护理的产品、服务方法和途径。



Acumed® 张力带别针系统 2

Acumed 张力带别针系统 2 是第一款设计用于为膝盖骨骨折、鹰嘴骨折和踝骨折提供低切迹可靠固定的交锁解决方案，从而最小化软组织刺激和术后别针移位。这项创新解决方案的目的是最小化使用传统克氏针张力带固定有关的术后并发症。

Acumed 张力带别针系统 2 是一种旨在最小化别针移位的创新方法。在不锈钢别针的近端有一个孔眼。通过把钢丝穿过孔眼固定别针，从而最小化别针的术后移位。固定别针的目的是为了在骨折或截骨部位保持加压效果。

目录

引言	2
系统特点	3
使用说明	4
手术技术	5
订购信息	6
备注	7

系统特点

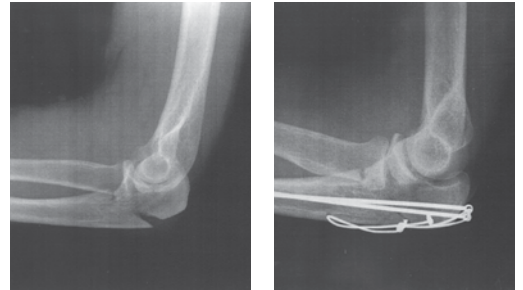
简单的应用方法：尖-钻螺钉置入。别针尾部可以使用张力带别针折断器或夹钳折断。



可靠固定：钢丝穿过别针孔眼，一种用于骨折复位和可靠固定的功能—可有助于消除别针移位或退出。



低切迹：别针低切迹头部的设计目的是最小化对软组织的刺激。



不锈钢别针有灭菌和非灭菌两种包装可供选择



长度分别为50 mm、70 mm 和 90 mm

使用说明



上肢

- 鹰嘴截骨术
- 横向鹰嘴骨折



下肢

- 内踝骨折
- 外踝骨折
- 髌骨骨折

Acumed 张力带别针系统 2 非灭菌别针还包含在肘部骨板系统中*，用于修复鹰嘴截骨术或鹰嘴骨折，有70 mm 和 90 mm 长度可供选择。



*并非所有器械托盘中都含有非灭菌张力带别针。

张力带别针手术技术

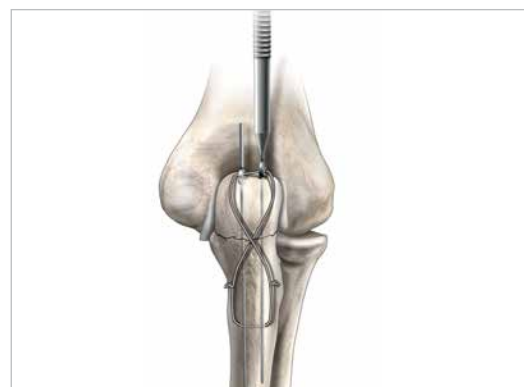
- 1** 使用克氏针打入工具通过三头肌附着插入张力带别针(30-0xxx)，调整别针位置，使其平行且别针孔眼在距离骨面之上5 mm的位置。



- 2** 将 16 号或更小号不锈钢丝以 8 字形穿过别针和骨骼。如果在三头肌腱下穿过钢丝，可能需要在肌腱中插入 12 号针，辅助对准孔眼并穿过钢丝。



- 3** 使用木锤，通过别针配套的适当尺寸的折断器（80-0411 或 80-2150）把张力带别针头部隐藏在骨骼里。



- 4** 紧固钢丝实现预期复位后，使用适当尺寸的张力带别针折断器或夹钳截断张力带别针的尾部，并把套针剪到所需长度。



订购信息

植入物

50.0 mm 张力带工具盒	TB-1550K-S
50.0 mm 张力带别针 (非灭菌)	30-0097
70.0 mm 张力带工具盒	TB-1570K-S
70.0 mm 张力带别针 (非灭菌)	30-0098
90.0 mm 张力带工具盒	TB-1590K-S
90.0 mm 张力带别针 (非灭菌)	30-0099
2 mm x 50 mm 张力带工具盒	47-0001-S
2 mm x 50 mm 张力带别针 (非灭菌)	30-0166
2 mm x 70 mm 张力带工具盒	47-0002-S
2 mm x 70 mm 张力带别针 (非灭菌)	30-0167
2 mm x 90 mm 张力带工具盒	47-0003-S
2 mm x 90 mm 张力带别针 (非灭菌)	30-0168

工具

张力带别针折断器	80-0411
2 mm 张力带别针折断器	80-2150



ZHSPF10-06-A

生效日期：03/2014

© 2014 Acumed® LLC

Acumed®
5885 NW Cornelius Pass Road
Hillsboro, OR 97124

办公室电话：888.627.9957
传真：503.520.9618
acumed.net

这些资料中所描述的相关产品，有些国家可能提供或可能不提供，或者在不同的国家以不同的商标提供。在不同的国家或地区，这些产品的销售或使用可能会以不同的适应症或限制条件获得政府监管机构的批准或上市许可。这些产品可能并非在所有国家都被批准使用。这些资料中包含的任何信息均不应视为对任何产品的推广或招揽，也不得以未经读者所在国家的法律法规授权的某种方式使用任何产品。医师如对这些资料描述的产品的供货情况和使用有特殊疑问，应当指示他们咨询当地的销售代表。患者如对这些资料描述的产品的使用或对其自身症状的适用性有特殊疑问，应指示他们咨询其医师。